

PATVIRTINTA  
Vilniaus r.Pakenes Česlovo Milošo pagr.  
mokyklos direktoriaus 2020-12-30  
Įsakymu Nr.V-88

**VILNIAUS R. PAKENĖS ČESLOVO MILOŠO PAGRINDINĖS MOKYKLOS  
EKSTREMALIŲJŲ SITUACIJŲ VALDYMO PLANAS  
2021-2023 M.**

## BENDROSIOS NUOSTATOS

Vilniaus r.Pakenės Česlovo Milošo pagrindinė mokykla (toliau – Įstaiga arba Objektas) Ekstremaliųjų situacijų valdymo planas (toliau – Planas) parengtas vadovaujantis 2009-12-22 Lietuvos Respublikos Civilinės saugos įstatymo Nr. XI-635 16-o straipsnio 3-čio skyriaus 9 punktu (Žin., 1998, Nr. 115-3230; 2009 m., Nr. 159-7207); Priešgaisrinės apsaugos ir gelbėjimo departamento prie VRM direktoriaus 2010-04-19 įsakymu Nr. 1-134 patvirtintais “Kriterijais ūkio subjektams ir kitoms įstaigoms, kurių vadovai turi organizuoti ekstremaliųjų situacijų valdymo planų rengimą, derinimą ir tvirtinimą, ir ūkio subjektams, kurių vadovai turi sudaryti ekstremaliųjų situacijų operacijų centrą“ (Žin., 2010, Nr. 46-2236); Priešgaisrinės apsaugos ir gelbėjimo departamento prie VRM direktoriaus 2011-02-23 įsakymu Nr.1-70 patvirtintomis „Ekstremaliųjų situacijų valdymo planų rengimo metodinėmis rekomendacijomis“ (Žin., 2011, Nr. 24-1200); Priešgaisrinės apsaugos ir gelbėjimo departamento prie VRM direktoriaus 2011-06-02 įsakymu Nr. 1-189 „Dėl galimų pavojų ir ekstremaliųjų situacijų rizikos analizės atlikimo rekomendacijų patvirtinimo“ (Žin., 2011, Nr. 70-3360), Lietuvos Respublikos Vyriausybė 2011-08-24 nutarimu Nr.988 patvirtintais „Ekstremalių įvykių kriterijais“ (Žin., 2011, Nr. 107-5059) reikalavimais.

## 1.1. PLANO TIKSLAS

Ekstremaliųjų situacijų valdymo planui keliami šie tikslai:

- padidinti įstaigos vadovaujančiųjų darbuotojų parengtį, pagerinti jų reagavimą į ekstremalias situacijas įstaigoje ir pagal atliekamo darbo specifiką už jos ribų, kiek įmanoma sumažinti riziką ir kuo veiksmingiau panaudoti civilinės saugos pajėgas ir materialinius išteklius vykdant darbuotojų ir Vilniaus rajono civilinės saugos pajėgų apsaugos priemones, organizuojant gelbėjimo ir ekstremalių situacijų padarinių šalinimo darbus.
- padėti įstaigos vadovui organizuoti ir koordinuoti įvykių likvidavimą ir jų padarinių šalinimą įstaigoje ir pagal atliekamo darbo specifiką už jos ribų;
- prognozuoti ekstremalias situacijas ir numatyti prevencines priemones, kad iš anksto pasirengus, būtų išvengta ekstremalios situacijos arba sumažėtų galimybė jai kilti, o susidarius ekstremaliai situacijai, būtų mažiau pakenkta žmonėms, turtui bei aplinkai įstaigoje ir pagal atliekamo darbo specifiką už jos ribų;
- planuoti veiksmus ekstremalioms situacijoms valdyti, numatyti pareigines funkcijas bei pasiskirstyti atsakomybę ir sukaupti reikiamus materialinius išteklius galimų ekstremalių situacijų padariniams šalinti įstaigoje ir pagal atliekamo darbo specifiką už jos ribų;
- tinkamai reaguoti į ekstremalią situaciją, organizuoti gelbėjimo ir ekstremalių situacijų padarinių šalinimo darbus (perspėti darbuotojus, mokinius, galinčius patekti į pavojingo poveikio zoną, apie įvykį ar ekstremalią situaciją informuoti atsakingus darbuotojus, avarines tarnybas ir kitas suinteresuotas institucijas, organizuoti pirminius gelbėjimo darbus, prireikus organizuoti darbuotojų ir mokinių evakavimą, laiku kreiptis reikalingos pagalbos);
- įvertinti padarytą žalą įstaigai ir aplinkai.

## 1.2. TRUMPAS ĮSTAIGOS APIBŪDINIMAS

**Pavadinimas** Vilniaus r. Pakenės Česlovo Milošo pagrindinė mokykla

**Adresas:** Vilnelės g.86, Pakenės k.13145 Vilniaus r.

**Įmonės kodas:** 191318896

**Kontaktai:** tel.: 85 2535237; el.p.: [pakenesmok@gmail.com](mailto:pakenesmok@gmail.com)

**Įstaigos vadovė:** direktorė Janina Novickaja (darbo tel.: 85 2535237; mob. tel.: 8 64028703)

**Įstaigos pagrindinė veiklos sritis** – pagrindinė mokykla, švietimas

**Veikla** vykdoma Vilniaus rajono savivaldybei nuosavybės teise priklausančiame ir Vilniaus r.Pakenės Česlovo Milošo pagrindine mokykla turto patikėjimo teise valdomame viename dviejų aukštų pastate.

**Darbuotojų ir mokinių skaičius:(skaičius keičiasi)** 40 darbuotojai ir 98 mokinių.

**Didžiausias žmonių skaičius, galintis būti įstaigoje vienu metu:** ~ 200 žmonių.

**Apsaugos organizavimas:** įstaigos patalpų **dalinę** fizinę apsaugą užtikrina vietinė apsauginė signalizacija, kuri po darbo valandų įjungžiama.

**Kaimyniniai pavojingi objektai:** Baltarusijos Astravo atominė elektrinė.

**Kolektyvinės ir asmeninės apsaugos priemonės:** objekte civilinės saugos slėptuvės nėra. Numatyta įstaigoje esančių žmonių kolektyvinei laikinai apsaugai panaudoti pačios įstaigos pastato patalpas.

**Pavojingų cheminių medžiagų įstaigoje:** nėra

**Komunaliniai inžineriniai tinklai:** objektas turi savo komunalinių inžinerinių tinklų.

**Elektros energijos persiuntimo paslaugas :** tiekia LESTO AB iš bendroje už teritorijos ribų esančios transformatorinės pastotės.

**Geriamą vandenį:** mokykla turi savo šulinį

**Patalpos šildomos:** mokyklos katilinės.

**Ryšiai:** pranešimas apie incidentą bus vykdomas TEO LT ar mobiliais telefonais ir kompiuteriniu internetinio ryšio tinklu.

### **1.3. PLANE VARTOJAMOS SĄVOKOS IR SANTRUMPOS**

1. **Civilinė sauga** – veikla, apimanti valstybės ir savivaldybių institucijų ir įstaigų, kitų įstaigų, ūkio subjektų ir gyventojų pasirengimą ekstremaliosioms situacijoms, veiksmus joms gresiant ar susidarius, ekstremaliųjų situacijų likvidavimą ir jų padarinių šalinimą.

2. **Civilinės saugos sistemos parengtis** – civilinės saugos sistemos subjektų pasirengimas reaguoti į susidariusią ekstremaliąją situaciją.

3. **Ekstremalioji situacija** – dėl ekstremaliojo įvykio susidariusi padėtis, kuri gali sukelti staigų didelį pavojų gyventojų gyvybei ar sveikatai, turtui, aplinkai arba gyventojų žūtį, sužalojimą ar padaryti kitą žalą.

4. **Ekstremalusis įvykis** – nustatytus kriterijus atitinkantis, pasiekęs ar viršijęs gamtinis, techninis, ekologinis ar socialinis įvykis, kuris kelia pavojų gyventojų gyvybei ar sveikatai, jų socialinėms sąlygoms, turtui ir (ar) aplinkai..

5. **Ekstremaliojo įvykio kriterijai** – stebėjimais ir skaičiavimais nustatyti arba tarptautinėje praktikoje naudojami fizikiniai, cheminiai, geografiniai, medicininiai, socialiniai ar kiti įvykio mastą, padarinius ar faktą apibūdinantys dydžiai arba aplinkybės (kritinės ribos), kuriuos atitinkantis, pasiekęs ar viršijęs įvykis laikomas ekstremaliuoju.

6. **Ekstremaliosios situacijos židiny** – vieta, kurioje įvyko įvykis ar ekstremalusis įvykis, ir teritorija, apimanti didžiausio pavojaus sritį apie tų įvykių vietą, kurioje gresia įvykio ar ekstremaliojo įvykio veiksnių pavojai ten esančių gyventojų sveikatai ir (ar) gyvybei, turtui ir (ar) aplinkai.

7. **Ekstremaliosios situacijos operacijų vadovas** (toliau – **operacijų vadovas**) – civilinės saugos sistemos subjekto valstybės tarnautojas, darbuotojas ar valstybės politikas, paskirtas vadovauti visoms civilinės saugos sistemos pajėgoms, dalyvaujančioms likviduojant ekstremalųjį įvykį ar ekstremaliąją situaciją ir šalinant jų padarinius ekstremaliosios situacijos židinyje.

8. **Ekstremaliųjų situacijų prevencija** – kryptingai vykdoma pasirengimo ekstremaliosioms situacijoms priemonių visuma, kad būtų išvengta ekstremaliųjų situacijų arba mažėtų jų galimybė, o susidarius ekstremaliajai situacijai būtų kuo mažiau pakenkta gyventojams, valstybės ir savivaldybių institucijų ir įstaigų, kitų įstaigų ir ūkio subjektų veiklai, turtui ir aplinkai.

9. **Ekstremaliųjų situacijų valdymo planas** – dokumentas, kuriuo reglamentuojamas materialinių ir žmogiškųjų išteklių sutelkimas ir valdymas gresiant ar susidarius ekstremaliosioms situacijoms.

10. **Gelbėjimo darbai** – veiksmai, kuriais įvykių, ekstremaliųjų įvykių ar ekstremaliųjų situacijų metu siekiama išgelbėti gyventojų gyvybes, sveikatą ir turtą, suteikti jiems pirmąją medicinos pagalbą ir (ar) nugabenti juos į sveikatos priežiūros įstaigas, taip pat apsaugoti aplinką.

11. **Gelbėjimo darbų vadovas** – civilinės saugos sistemos pajėgų valstybės tarnautojas ar darbuotojas, iki operacijų vadovo paskyrimo ekstremaliosios situacijos židinyje vadovaujantis gelbėjimo, paieškos ir neatidėliotiniams darbams, taip pat įvykio, ekstremaliojo įvykio likvidavimo ir jų padarinių šalinimo darbams.

12. **Gyventojas** – fizinis asmuo, esantis Lietuvos Respublikos teritorijoje.

13. **Gyventojų evakavimas** – dėl gresiančios ar susidariusios ekstremaliosios situacijos organizuotas gyventojų perkėlimas iš teritorijų, kuriose pavojinga gyventi ir dirbti, į kitas teritorijas, laikinai suteikiant jiems gyvenamąsias patalpas.

14. **Įrenginys** – pavojingojo objekto techninis vienetas, kur gaminamos, naudojamos, tvarkomos ar laikomos pavojingosios medžiagos, įskaitant visą įrangą, struktūras, vamzdynus, mašinas, įrankius, atskiras geležinkelio atšakas, dokus, įrenginiams veikti reikalingas krovos krantines, dambas, sandėlius ir kitas sausumoje ar vandenyje esančias struktūras, būtinas įrenginio veiklai.

15. **Įvykis** – ekstremaliojo įvykio kriterijų neatitinkantis, nepasiekęs gamtinis, techninis, ekologinis ar socialinis įvykis, keliantis pavojų gyventojų gyvybei ar sveikatai, jų socialinėms sąlygoms, turtui ir (ar) aplinkai.

16. **Kita įstaiga** – socialinėje, švietimo, mokslo, kultūros, sporto srityse veikiantis juridinis asmuo, kurio veiklos tikslas – tenkinti tam tikrus viešuosius interesus, išskyrus valstybės ir savivaldybių institucijas ir įstaigas.

17. **Kolektyvinės apsaugos statinys** – statinys ar patalpa, kurią ekstremaliųjų situacijų ar karo metu galima pritaikyti gyventojams apsaugoti nuo atsiradusių gyvybei ar sveikatai pavojingų veiksnių.

18. **Neatidėliotini darbai** – veiksmai, užtikrinantys gelbėjimo, paieškos darbų vykdymą, turto išsaugojimą, sanitarinį švarinimą ir būtiniausių gyvenimo sąlygų atkūrimą įvykių, ekstremaliųjų įvykių ar ekstremaliųjų situacijų metu.

19. **Materialiniai ištekliai** – nekilnojamasis turtas, transporto priemonės, statybinės medžiagos ir kiti ištekliai, kurie teisės aktų nustatyta tvarka gali būti panaudoti gresiančioms ar susidariusioms ekstremaliosioms situacijoms likviduoti ir jų padariniams šalinti, valstybės ir savivaldybių institucijų ir įstaigų, kitų įstaigų, ūkio subjektų veiklai palaikyti ir atkurti.

20. **Pavojingasis objektas** – visa veiklos vykdytojo valdoma teritorija, įskaitant įprastą ir susijusią joje esančią infrastruktūrą ar vykdomą veiklą, kurios viename ar keliuose įrenginiuose yra pavojingųjų medžiagų.

21. **Pavojingoji medžiaga** – medžiaga, mišinys ar preparatas, nurodytas Lietuvos Respublikos Vyriausybės nustatyta sąraše arba atitinkantis nustatytus kriterijus ir esantis žaliavų, gaminių, šalutinių produktų, liekanų ar tarpinių produktų pavidalo, įskaitant medžiagas, kurios gali susidaryti kilus avarijai.

22. **Paieškos darbai** – veiksmai, kuriais siekiama surasti įvykių, ekstremaliųjų įvykių ar ekstremaliųjų situacijų metu dingusius, pasiklydusius ar nukentėjusius gyventojus, patyrusius avariją laivus ir orlaivius.

23. **Perspėjimo sistema** – visuma organizacinių ir techninių priemonių, kuriomis siekiama užtikrinti garsinio perspėjamojo civilinės saugos signalo davimą ir (ar) informacijos apie gresiančią ar susidariusią ekstremaliąją situaciją, galimus padarinius, jų šalinimo priemones ir apsisaugojimo nuo ekstremaliosios situacijos būdus perdavimą gyventojams, valstybės ir savivaldybių institucijoms ir įstaigoms, kitoms įstaigoms ir ūkio subjektams.

24. **Slėptuvė** – specialiosios paskirties statinys arba specialiai įrengta patalpa gyventojams, kurie užtikrina valstybės ir savivaldybių institucijų ir įstaigų veiklą ekstremaliųjų situacijų ar karo metu, apsaugoti nuo atsiradusių gyvybei ar sveikatai pavojingų veiksnių.

25. **Ūkio subjektas** – Lietuvos Respublikoje įregistruotas ir gamybinę, komercinę, finansinę ar kitokią ūkinę veiklą vykdančio juridinio asmens, užsienio juridinio asmens filialas ar atstovybė.

26. **Valstybinės reikšmės objektas** – valstybės institucija, įmonė, ūkio, energetikos, transporto, telekomunikacijų ar kitas infrastruktūros objektas, neatsižvelgiant į jo nuosavybės formą, kurio kontrolės ar funkcionavimo sutrikimas arba sutrikdymas keltų pavojų ar padarytų didelę žalą nacionaliniam saugumui – sutrikdytą valstybės valdymą, ūkio sistemas, valstybei svarbios ūkio šakos ar infrastruktūros funkcionavimą arba kuris karo, antpuolių ar teroro aktų metu gali būti pasirinktas kaip taikinys ir dėl to tapti ekstremaliosios situacijos židiniu.

27. **Veiklos vykdytojas** – pavojingojo objekto, įrenginio savininkas arba valdytojas.

## 2. GRESIANTYS ĮVYKIAI

Pavojai nustatomi vadovaujantis moksliniais, statistiniais, istoriniais duomenimis, specialistų ir ekspertų vertinimais, Lietuvos ir kitų šalių patirtimi, analizuojamos aplinkos apžiūros, įvykių modeliavimu.

Rengiant galimų pavojų ir ekstremaliųjų situacijų rizikos analizę vadovautasi Priešgaisrinės apsaugos ir gelbėjimo departamento prie VRM direktoriaus 2011-06-02 įsakymu Nr. 1-189 „Dėl galimų pavojų ir ekstremaliųjų situacijų rizikos analizės atlikimo rekomendacijų patvirtinimo“ (Žin., 2011, Nr. 70-3360), Lietuvos Respublikos Vyriausybė 2011-08-24 nutarimu Nr.988 patvirtintais „Ekstremaliųjų įvykių kriterijais“ (Žin., 2011, Nr. 107-5059) reikalavimais.

Atlikus galimų pavojų ir ekstremaliųjų situacijų rizikos analizę, galimų pavojų, kurių valdymas toliau aprašomas

Ekstremaliųjų situacijų valdymo plane, sąrašas:

Galimi pavojai	Bendras rizikos
	lygis
Hidrometeorologinis reiškinys (uraganas,potvynis,itd.)	Didelė tikimybė
Gaisras įstaigose ir jos teritorijos ribų	Didelė tikimybė
Pavojingos užkrečiamosios ligos	Didelė tikimybė
Tarša radioaktyviosiomis medžiagomis, pavojingas radioaktyvus radinys ir kitos radiologinės avarijos ir įvykiai	Didelė tikimybė
Branduolinės avarijos	Didelė tikimybė
Sabotažas, diversija	Didelė tikimybė
Teroristiniai išpuoliai	Didelė tikimybė



### 3. PERSPĖJIMO IR INFORMAVIMO APIE GRESIANTĮ AR SUSIDARIUSĮ ĮVYKĮ ORGANIZAVIMAS

Vadovaujantis Lietuvos Respublikos Vidaus reikalų ministro 2010 m. liepos 23 d. įsakymu Nr. V-657 „Dėl keitimosi informacija apie ekstremalią situaciją ar ekstremalų įvykį tvarkos aprašo patvirtinimo“ įstaigoje vykdomas informacijos perdavimas ir priėmimas, nustatoma informacijos perdavimo seka, terminas, tvarka bei priemonės, kuriomis bus perduodama informacija apie ekstremalią situaciją nustatytoms valstybės institucijoms.

Ekstremalių situacijų atvejais perspėjimo ir informavimo funkcijų vykdymą organizuoja mokyklos direktorė. Šis darbas prasideda iš karto, sužinojus apie susidariusią ekstremalią situaciją. Jeigu informacija gauta iš kitų institucijų per įstaigos direktorių, tada direktoriaus pavaduotojas ugdymui arba ūkvede, gavęs nurodymą dėl skubių veiksmų, nedelsdamas apie tai perspėja darbuotojus ir mokinius visomis turimomis ryšio priemonėmis: mobiliais ir TEO LT telefonais, žodžiu.

Toliau plečiantis ekstremaliai situacijai, direktorė priima informaciją, rekomendacijas iš operatyvinių tarnybų, Vilniaus rajono savivaldybės administracijos ir nurodymai perduodami darbuotojams ir mokiniams. Tuo atveju, jeigu apie ekstremalią situaciją pirmieji sužino įstaigos darbuotojai, jie privalo pirmiausia apie tai nedelsiant pranešti direktoriui, kuris duoda nurodymus: nedelsiant kviesti atsakingus darbuotojus į pasitarimą, nurodo direktoriaus pavaduotojas ugdymui, ūkvedei, visomis turimomis ryšio priemonėmis pranešti apie įvykį Bendrajam pagalbos centrui telefonu 112 ir informuoti Vilniaus rajono savivaldybės administracijos.

Siekiant supaprastinti ir paspartinti pranešimo apie susidariusias ekstremalias situacijas perdavimą, Priešgaisrinės apsaugos ir gelbėjimo departamento prie VRM direktoriaus 2010 m. birželio 28 d. įsakymu Nr. 1-191 patvirtinti civilinės saugos signalai. **Visų įstaigos darbuotojų pareiga yra gerai juos žinoti ir mokėti veikti, išgirdus atitinkamą signalą.**

Iš viso patvirtinti 8 civilinės saugos signalai:

### **„Dėmesio visiems“**

Išpėjamasis pulsuojančio 3 min. trukmės kaukimo garsinis signalas skelbiamas gyventojams apie artėjančios ar susidariusios ekstremaliosios situacijos grėsmę perspėti perspėjimo sistemos patikrinimo ar pratybų metu. Išgirdę jį gyventojai privalo įjungti radiją ar televizorių ir išklausyti informaciją bei rekomendacijas. Griežtai vykdyti rekomendacijas.

### **„Cheminis pavojus“**

Balsu skelbiamas signalas, išpėjantis apie realų ar gresiantį cheminės taršos pavojų atitinkamoje teritorijoje. Šis signalas skelbiamas ne vėliau kaip 3 min. nuo išpėjamojo garsinio signalo perdavimo pradžios per valstybės ir savivaldybių institucijų ir įstaigų, kitų įstaigų, ūkio subjektų garsines avarinio signalizavimo sistemas, elektronines sirenas, nacionalinius, regioninius ir vietinius transliuotojus.

### **„Radiacinis pavojus“**

Balsu skelbiamas signalas, išpėjantis apie realų ar gresiantį radioaktyviosios taršos pavojų atitinkamoje teritorijoje. Šis signalas skelbiamas ne vėliau kaip 3 min. nuo išpėjamojo garsinio signalo perdavimo pradžios per valstybės ir savivaldybių institucijų ir įstaigų, kitų įstaigų, ūkio subjektų garsines avarinio signalizavimo sistemas, elektronines sirenas, nacionalinius, regioninius ir vietinius transliuotojus.

### **„Katastrofinis užtvindymas“**

Balsu skelbiamas signalas, išpėjantis apie katastrofinio užtvindymo grėsmę dėl galimos avarijos Kauno hidroelektrinėje. Šis signalas skelbiamas Kauno m., Kauno, Šakių, Jurbarko, Šilutės r. gyventojams, savivaldybių institucijoms ir įstaigoms, kitoms įstaigoms, ūkio subjektams, kuriems gresia tiesioginis užtvindymas, ne vėliau kaip 3 min. nuo išpėjamojo garsinio signalo perdavimo pradžios per įvardintų savivaldybių institucijų ir įstaigų, kitų įstaigų, ūkio subjektų garsines avarinio signalizavimo sistemas, elektronines sirenas, nacionalinius, regioninius ir vietinius transliuotojus.

### **„Potvynio pavojus“**

Balsu skelbiamas signalas, išpėjantis apie potvynio grėsmę dėl polaidžio ar intensyvių liūčių pakilus upėse vandens lygiui iki pavojingos ribos. Šis signalas skelbiamas ne vėliau kaip 3 min. nuo išpėjamojo garsinio signalo perdavimo pradžios per valstybės ir savivaldybių institucijų ir įstaigų, kitų įstaigų, ūkio subjektų garsines avarinio signalizavimo sistemas, elektronines sirenas, nacionalinius, regioninius ir vietinius transliuotojus.

### **„Uragano pavojus“**

Balsu skelbiamas signalas, įspėjantis apie artėjantį hidrometeorologinį reiškinį, galintį sukelti ekstremaliąją situaciją. Šis signalas skelbiamas ne vėliau kaip 3 min. nuo įspėjamojo garsinio signalo perdavimo pradžios per valstybės ir savivaldybių institucijų ir įstaigų, kitų įstaigų, ūkio subjektų garsines avarinio signalizavimo sistemas, elektronines sirenas, nacionalinius, regioninius ir vietinius transliuotojus.

### **„Oro pavojus“**

Balsu skelbiamas signalas, įspėjantis apie tiesioginę priešo užpuolimo grėsmę. Šis signalas skelbiamas ne vėliau kaip 3 min. nuo įspėjamojo garsinio signalo perdavimo pradžios per valstybės ir savivaldybių institucijų ir įstaigų, kitų įstaigų, ūkio subjektų garsines avarinio signalizavimo sistemas, elektronines sirenas, nacionalinius, regioninius ir vietinius transliuotojus.

### **„Perspėjimo sistemos patikrinimas“**

Balsu skelbiamas signalas, įspėjantis apie vykdomą perspėjimo sistemos patikrinimą. Šis signalas skelbiamas taip pat ir kai įvyksta nesankcionuotas sirenų įjungimas. Jis skelbiamas ne vėliau kaip 3 min. nuo įspėjamojo garsinio signalo perdavimo pradžios per valstybės ir savivaldybių institucijų ir įstaigų, kitų įstaigų, ūkio subjektų garsines avarinio signalizavimo sistemas, elektronines sirenas, regioninius ir vietinius transliuotojus.

### **Ryšiai**

Įstaiga savo veikloje naudojami viena fiksuoto ryšio TEO LT linija, kompiuteriais, turinčiais interneto ryšį. Per kompiuterius galima siųsti ir priimti elektroninius laiškus. Elektroninis paštas:pakenesmok@gmail.com

#### **4. KOLEKTYVINĖS APSAUGOS STATINIAI IR JŲ PANAUDOJIMO GALIMYBĖS. ASMENINĖS APSAUGOS PRIEMONĖS**

##### **Kolektyvinės apsaugos priemonės**

Kolektyvinėms apsaugos priemonėms priskiriamos įvairių tipų slėptuvės, darbuotojų apsaugai pritaikytos patalpos, rūšiai, kitos požeminės erdvės (garažai ir kt.). Medinių namų rūšiai radiaciją susilpnina 7-12, mūrinių namų 200-300 kartų, o kelių aukštų mūrinio namo vidurinė rūšio dalis 500-1000 kartų. Kadangi įstaigoje civilinės saugos slėptuvės nėra, todėl numatyta žmonių kolektyvinei apsaugai panaudoti pastato patalpas.

##### **Asmeninės apsaugos priemonės**

Didelių pramoninių avarijų ar kitų nelaimių atvejais žmonėms apsaugoti yra naudojamos asmeninės apsaugos priemonės. Šių priemonių paskirtis – apsaugoti žmones nuo radioaktyviųjų ar cheminių medžiagų, kad jos nepatektų į kvėpavimo takus ir ant odos.

Asmeninės apsaugos priemonės naudojamos keliais būdais:

- Įstaigos darbuotojams ir tuo metu esantiems mokiniams ekstremalių situacijų atvejais bus teikiamos rekomendacijos, kaip apsisaugoti ir pasigaminti savadarbes asmenines apsaugos priemones (vatos marlės raiščius).

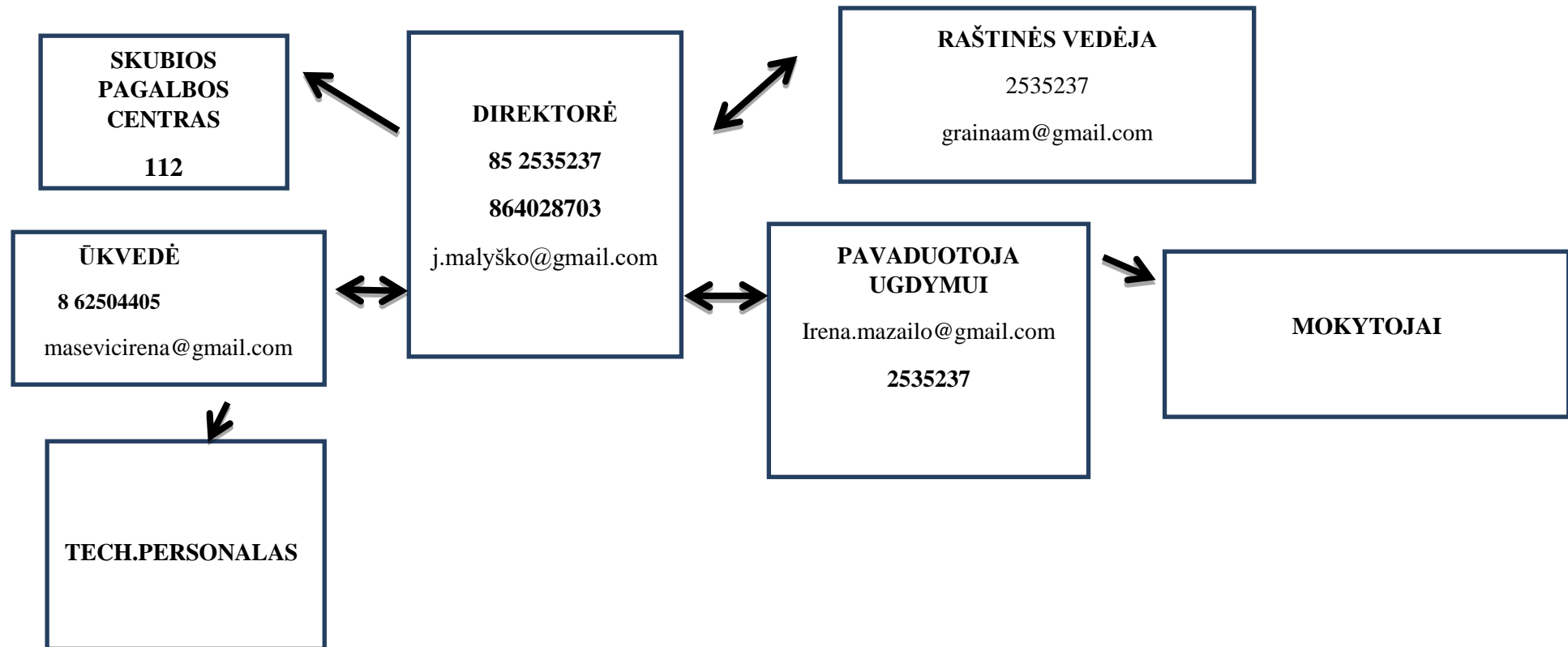
**Vilniaus rajono Pakenės Česlovo Milošo pagrindinės mokyklos  
Ekstremalių situacijų valdymo planas  
2021-2023m.**

Eil. Nr.	VEIKSMŲ PAVADINIMAS	UŽ VEIKSMO VYKDYMĄ ATSAKINGAS ASMUO
<b>Veiksmai gaisrų atveju</b>		
1.	Informuoti įstaigos vadovą, jeigu pavojaus signalą gavo kitas darbuotojas	Asmuo, pirmasis pastebėjęs ar gavęs informaciją apie įvykį
2.	Imtis priemonių prasidedančio gaisro gesinimui savo jėgomis	Darbuotojai
3.	Sušaukti atsakingus darbuotojus ir priimti skubius sprendimus dėl tolimesnių veiksmų	Direktorius
4.	Iškviešti Priešgaisrinę gelbėjimo tarnybą (PGT), pradėti gaisro gesinimą	Statinių ir priežiūros darbininkai
5.	Išjungti į gaisro židinį einančias elektros tiekimo linijas	Ūkvedė, statinių ir priežiūros darbininkas
6.	Organizuoti darbuotojų ir vaikų evakavimą iš patalpų, kuriose kilo gaisras	Dirbantys pedagogai
7.	Nuketėjusiems gaisro metu suteikti pirmąją pagalbą, iškviešti medicinos tarnybas	Sveikatos priežiūros specialistė
8.	Evakuoti materialines vertybes	Ūkvedė
9.	Užtikrinti laisvą privažiavimą prie pastato, kuriame kilo gaisras	Statinių ir priežiūros darbininkai
10.	Organizuoti atvykstančių PGT pajėgų pasitikimą	Ūkvedė
11.	Atvykus ugniagesiams, vadovas, vadovavęs gesinimui, informuoja juos apie gaisro aplinkybes, žmonių buvimą/nebuvimą degančiame objekte, konsultuoja gesinimo vadovą apie degančio objekto ypatumus	Direktorius
<b>Veiksmai pavojingų hidrometeorologinių reiškinių atveju</b>		
12.	Informuoti įstaigos vadovą, jeigu pavojaus signalą gavo kitas darbuotojas	Asmuo, pirmasis pastebėjęs ar gavęs informaciją apie įvykį

13.	Pagal schemą ir sąrašą informuoti ekstremalių situacijų operacijų centro ir įstaigos atsakingus darbuotojus	Direktorė
14.	Organizuoti pasiruošimą darbuotojų ir ugdytinių saugumui užtikrinti	Direktorės pavaduotoja ugdymui, pedagogai.
15.	Organizuoti pastato užsandarinimą, įrenginių sutvirtinimą, energetinių sistemų paruošimą atjungimui ir kt.	Ūkvedė, statinių ir pastatų priežiūros darbininkai
<b>Veiksmai avarijų komunalinėse ar (ir) energetinėse sistemose atveju</b>		
16.	Informuoti įstaigos vadovą, jeigu pavojaus signalą gavo kitas darbuotojas	Asmuo, pirmasis pastebėjęs ar gavęs informaciją apie įvykį
17.	Sušaukti atsakingus įstaigos darbuotojus, informuoti apie susidariusią situaciją ir priimti sprendimus dėl tolimesnių veiksmų	Direktorė
18.	Informuoti darbuotojus ir lankytojus apie esamą situaciją	Direktorė, ūkvedė.
19.	Iškviešti avarines tarnybas	Ūkvedė
20.	Išjungti energetines ir komunalines sistemas (pagal situaciją)	Ūkvedė, statinių ir pastatų priežiūros darbininkai
21.	Evakuoti darbuotojus ir ugdytinius iš pavojingos zonos (pagal situaciją), pasirūpinti pirmosios medicininės pagalbos suteikimu	Pedagogai, sveikatos priežiūros specialistė
22.	Pasirūpinti materialiniu turtu, jeigu kyla pavojus jo sugadinimui	Ūkvedė, aptarnaujantis personalas
23.	Pagal priimtą sprendimą, atstatyti nutrūkusios komunalinės ar energetinės sistemos funkcionalumą	Energetinių ir komunalinių sistemų specialistai
24.	Informuoti ESOC apie vykdomas priemones	Direktorė
<b>Veiksmai kilus užkratų, susirgimų infekcinėmis ligomis pavojui</b>		
25.	Informuoti įstaigos vadovą, jeigu pavojaus signalą gavo kitas darbuotojas	Asmuo, pirmasis pastebėjęs ar gavęs informaciją apie įvykį
26.	Sušaukti atsakingus įstaigos darbuotojus, informuoti apie susidariusią situaciją ir priimti skubius sprendimus dėl tolimesnių veiksmų	Direktorė
27.	Kreiptis pagalbos į Vilniaus visuomenės sveikatos centrą	Direktorė
28.	Skelbti karantiną (esant būtinybei)	Direktorė
29.	Atlikti dezinfekciją pagal specialisto nurodymus	Ūkvedė, valytojos
30.	Atšaukti masinius susibūrimus įstaigoje: šventes, koncertus, meninės ir sportinės veiklos užsiėmimus	Direktorė, direktorės pavaduotojai ugdymui

31.	Kontroliuoti sanitarinių, asmens higienos reikalavimų laikymąsi darbuotojams ir ugdytiniams	Direktorė
32.	Karantinas nutraukiamas specialistų nurodymu	Direktorė, sveikatos priežiūros specialistė
<b>Veiksmai, kitų ekstremalių situacijų atvejais</b>		
33.	Informuoti įstaigos vadovą, jeigu pavojaus signalą gavo kitas darbuotojas	Asmuo, pirmasis pastebėjęs ar gavęs informaciją apie įvykį
34.	Sušaukti atsakingus įstaigos darbuotojus, informuoti apie susidariusią situaciją ir priimti skubius sprendimus dėl tolimesnių veiksmų	Direktorė
35.	Pranešti ESOC, kitoms institucijoms apie ekstremalią situaciją	Direktorė
36.	Pranešti nuolatinės parengties pajėgoms apie ekstremalią situaciją	Direktorė
37.	Informuoti įstaigos darbuotojus apie susidariusią padėtį (pagal patvirtintą schemą)	Direktorė, ūkvedė.
38.	Organizuoti ir vykdyti evakavimo priemones (prireikus)	Direktoriaus pavaduotoja ugdymui, ūkvedė, pedagogai
39.	Organizuoti medicinos pagalbos teikimą nukentėjusiems	Sveikatos priežiūros specialistė

### PERSPĖJIMO APIE EKSTREMALIĄ SITUACIJĄ AR ĮVYKĮ SCHEMA





**VILNIAUS RAJONO PAKENĖS ČESLOVO MILOŠO PAGRINDINĖS MOKYKLOS MATERIALINIŲ IŠTEKLIŲ ŽINYNAS**

<b>Eil. Nr.</b>	<b>Priemonė</b>	<b>Kiekis</b>	<b>Techniniai duomenys</b>	<b>Valdytojas</b>
1.	Milteliniai gesintuvai	9	MG 4	Pakenės Česlovo Milošo pagrindinė mokykla
		4	MG 6	
2.	Vandens rezervuaras	1	100 kub.m.	Pakenės Česlovo Milošo pagrindinė mokykla

## DARBUOTOJŲ IR MOKINIŲ EVAKAVIMO TVARKA

**Žmonių evakuacija iš pastato numatoma pagal evakavimo planus, esančius pirmajame ir antrajame mokykloje aukšte.**

**Žmonių evakavimas vykdomas statmenai vėjo kryptčiai.**

1. Susidarius ekstremaliai situacijai mokykloje skelbiamas pavojaus signalas: 1 ilgas (apie 5 sek.) ir 2 trumpi (maždaug po 3 sek.) skambučiai.  
Mokyklos vadovas arba darbuotojai, pirmieji pastebėję ekstremalią situaciją, apie susidariusią padėtį praneša **skubiosios pagalbos tarnybų telefono numeris 112**. Iškviečiant specialiąsias tarnybas, nurodomas mokyklos adresas, kokia yra situacija ir kas pranešė.
2. Signalą duoda mokyklos budinti ar kitas mokyklos darbuotojas, mokyklos vadovų ar kitų atsakingų darbuotojų nurodymu.
3. Nuskambėjus pavojaus signalui, nutraukiami visi užsiėmimai ir darbuotojai bei tuo laiku nedirbantys su mokiniais mokytojai, iki atvyks specialiosios tarnybos, imasi aktyvių veiksmų likviduojant pavojaus židinį arba jį izoliuojant.
4. Evakuacija vykdoma pagal pridėtą evakuacijos schemą. Atsižvelgiant į susidariusią situaciją, pradedama iš patalpų, esančių arčiausiai pavojaus židinio.
5. Darbuotojai, dirbantys su svarbiais dokumentais, juos pasiima ir be panikos išsėina iš patalpų. Išėidami iš patalpų išjungia elektrą ir elektros prietaisus, vandenį, uždaro langus. Patalpos paliekamos nerakintos.
6. Mokytojai ramiai praneša mokiniams apie evakuaciją, patys pasiima ir liepia mokiniams pasiimti svarbiausius dokumentus, savo asmeninius daiktus (žiemą esant galimybei, aprangą).
7. Mokytojai įsitikina, ar visi mokiniai išėjo iš klasės ir tvarkingai, be panikos išsėina į mokyklos kiemą arba stadioną tokia tvarka (pagal numatytą tvarką evakuacija galima tada, jeigu ekstremalios situacijos metu išėjimai yra laisvi, juose nėra kliūčių, keliančių pavojų žmonėms):
  - 7.1. Iš pagrindinio mokyklos pastato **II aukšto**:
    - Iš **20,21,22,23,29** kabinetų – laiptine pro **pagrindinė išėjimą** 2-ame aukšte į mokyklos kiemą.
    - Iš **24,25,26,27,28** kabinetų **atsarginių laiptine išėjimą** 2-ame aukšte į mokyklos kiemą.

7.2 Iš pagrindinio mokyklos pastato **I aukšto:**

- Iš **10,11,12,13** kabinetų – pro **pagrindinių** įėjimo ir išėjimo į mokyklos stadioną.
- Iš 14,15 ,16 ir valgyklos - pro **atsarginių įėjimo ir išėjimo** į mokyklos stadioną.
- Iš katilinės ( kūrimo metu) –(yra du išėjimai) bet kuriu patogiausiu išėjimo.

8. Raktai nuo atsarginių išėjimų yra pas mokyklos budinčiu darbuotojus , mokytojų kabinete ir pas ūkvedė.

8. Po evakuacijos, **jeigu tai nekelia pavojaus**, patalpas patikrina atsakingas asmenis už evakuaciją ir įsitikina, ar nėra likusių žmonių:

- Pagrindinio mokyklos pastato I aukšto kabinetus – mokyklos budintis darbuotojas arba mokytojas.
- II aukšto kabinetų ir patalpų – budintis mokytojas, valytoja arba ūkvedė.
- Valgyklos patalpas – vyr. virėja.

9. Apie tai, kad patalpos patikrintos ir jose nėra/yra žmonių, tikrinę patalpas darbuotojai praneša mokyklos vadovui.

10. Mokytojai, išvedę mokinius į saugią vietą, patikrina buvusių klasėje iš išėjusių mokinių skaičių. Nustatę, kad ne visi buvę klasėje mokiniai susirinko į nurodytą vietą, praneša mokyklos vadovui.

11. Mokyklos vadovas, gavę mokytojų pranešimus, kad ne visi mokiniai susirinko į nurodytą vietą, organizuoja mokinių paiešką, informuoja specialiąsias tarnybas.

12. Į mokyklos patalpas galima grįžti tik nuskambėjus skambučiui arba gavus mokyklos vadovų, ar specialiųjų tarnybų leidimą. Į patalpas turi sugrįžti visi mokiniai.

---